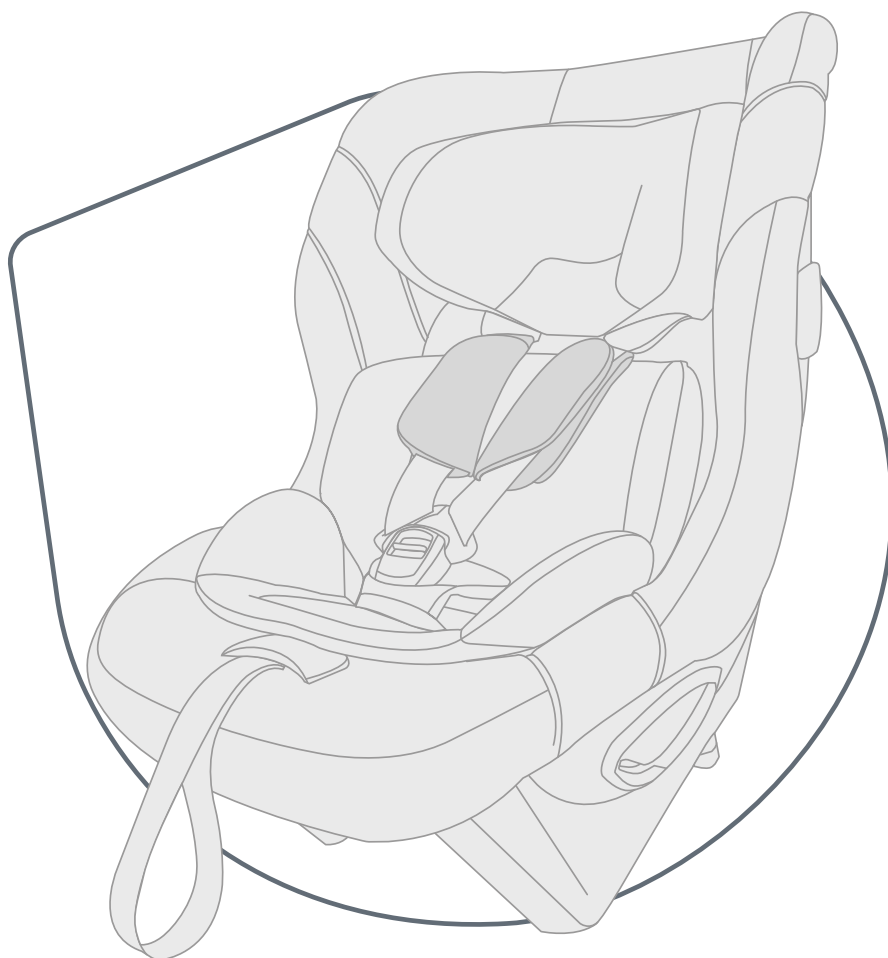




# MAX-SAFE PRO

РЪКОВОДСТВО ЗА УПОТРЕБА



BG

**BRITAX RÖMER Child Safety EMEA**

[www.britax-roemer.com](http://www.britax-roemer.com) | [contact@britax.com](mailto:contact@britax.com)

# Съдържание

---

<b>1</b>	<b>Разяснение на символите.....</b>	<b>3</b>
<b>2</b>	<b>Безопасност.....</b>	<b>4</b>
2.1	Ръководство за употреба.....	4
2.2	Предназначение.....	4
2.3	Неправилно използване.....	4
2.4	Указания за безопасност.....	4
<b>3</b>	<b>Настройки.....</b>	<b>6</b>
3.1	Регулиране на облегалката за глава.....	6
3.2	Закрепване на дистанционера.....	6
3.3	Използване на вложка за седалка.....	7
3.4	SICT.....	7
<b>4</b>	<b>Използване в автомобил.....</b>	<b>10</b>
4.1	Избор на подходяща седалка.....	10
4.2	Подготовка на скобите.....	10
4.3	Обезопасяване на детското столче.....	13
4.4	Освобождаване на детското столче.....	17
<b>5</b>	<b>Закопчаване и разкопчаване.....</b>	<b>18</b>
5.1	Закопчаване на детето.....	18
5.2	Проверка преди всяко пътуване.....	19
5.3	Разкопчаване на детето.....	19
<b>6</b>	<b>Почистване и поддръжка.....</b>	<b>20</b>
6.1	Закопчалка.....	20
6.2	Калъфка.....	20
6.3	Подложки за раменете.....	21
6.4	Смяна на батерията.....	22
6.5	Отстраняване на проблеми.....	22
<b>7</b>	<b>Съхранение и изхвърляне.....</b>	<b>23</b>
7.1	Съхранение.....	23
7.2	Изхвърляне.....	23
<b>8</b>	<b>Контакт.....</b>	<b>24</b>

# 1 Разяснение на символите

## Предупреждения

В настоящото ръководство за употреба се използват предупреждения, за да се посочат потенциално опасни ситуации. Предупрежденията ви информират за следното:

- степен на опасност;
- вид и източник на опасността;
- последствия от неспазването на изискванията;
- мерки за предотвратяване на опасности.

Предупрежденията са представени по следния начин:

## **▲ ПРЕДУПРЕЖДЕНИЕ**

### Вид и източник на опасността

Последствия от неспазването на изискванията

- ▶ Мерки за предотвратяване на опасности

Степен на опасност	Значение
ОПАСНОСТ	Обозначава опасни ситуации, които, ако не бъдат избегнати, ще доведат до сериозно нараняване или смърт.
ПРЕДУПРЕЖДЕНИЕ	Посочва опасна ситуация, която, ако не бъде избегната, може да доведе до сериозно нараняване или смърт.
ВНИМАНИЕ	Посочва опасна ситуация, която, ако не бъде избегната, може да доведе до леки или средни наранявания.
ЗАБЕЛЕЖКА	Посочва процеси, които могат да доведат до материални щети.

## Знаци и символи

- ❗ Насочва вниманието ви към важна информация.

## Отделна стъпка на действие

- ▶ ...

## Стъпка за действие

1. Приканва ви към действие.
2. Определена последователност от стъпки за действие.
3. ...

## Резултат от действието

- ✓ Тук ще намерите резултата от последователност от стъпки за действие.

## 2 Безопасност

### 2.1 Ръководство за употреба

Това ръководство за употреба е неразделна част от продукта и допринася за безопасната му употреба. Неспазването му може да доведе до сериозни, дори фатални наранявания. При неясноти не използвайте продукта и се свържете незабавно с вашия търговец.

- ▶ Прочетете упътването за употреба.

### 2.2 Предназначение

Този продукт е проектиран, изпитан и разрешен за употреба съгласно изискванията на UN R129/03. Този продукт е предназначен за обезопасяване на дете в автомобил. Одобрен е за следните спецификации:

Наименование	Стойност
Ръст	61 – 125 cm  ⓘ Вложката за седалка се използва, когато детето е с ръст от 61 до 87 cm.
Тегло	≤ 36 kg

### 2.3 Неправилно използване

#### ⚠ ПРЕДУПРЕЖДЕНИЕ

##### Опасност от нараняване заради модификация

Разрешителното става невалидно, ако направите промени по този продукт.

- ▶ **Не** променяйте този продукт, неговите съставни части и принадлежности.
- ▶ **Не** използвайте продукта, ако е бил променен.
- ▶ Стикерите върху продукта са важна неразделна част от продукта. **Не** отстранявайте стикерите.

- ▶ Не използвайте продукта като играчка.
- ▶ Не използвайте продукта като седалка извън автомобила.
- ▶ Използвайте само точките за обезопасяване на детското столче, които са описани в настоящото ръководство за употреба.
- ▶ Никога не обезопасявайте продукта с 2-точков предпазен колан.
- ▶ Уверете се, че продуктът не е заклещен между твърди предмети (врата на автомобил, релси на седалка и др.).
- ▶ Дръжте продукта далеч от влага, мокри места, течности, прах и солена мъгла.
- ▶ Не поставяйте тежки предмети върху продукта.

- ▶ Никога не смазвайте и омаслявайте части на продукта.
- ▶ Възможно е деликатните калъфки на автомобилните седалки да се повредят. Използвайте подложката за детско столче Britax Römer. Предлага се отделно.

### 2.4 Указания за безопасност

#### ⚠ ПРЕДУПРЕЖДЕНИЕ

##### Опасност от нараняване заради повредено детско столче

В случай на пътно-транспортно произшествие при определени обстоятелства детското столче може да се повреди, без повредите да бъдат веднага видими. При следващ инцидент има вероятност от тежки наранявания.

- ▶ Никога не използвайте повреден продукт.
- ▶ Продуктите, претърпели инцидент, трябва да се сменят.
- ▶ Предайте повредения продукт за проверка от Britax Römer (дори и само ако е паднал на земята).
- ▶ Редовно проверявайте всички важни части за повреди.
- ▶ Уверете се, че всички механични компоненти функционират изправно.

#### ⚠ ПРЕДУПРЕЖДЕНИЕ

**Опасност от изгаряне заради горещи компоненти**  
Възможно е компонентите на продукта да се нагорещат от слънчевите лъчи. Детската кожа е чувствителна и може да се нарани от това.

- ▶ Пазете продукта от интензивни слънчеви лъчи в периодите, когато не се използва.

#### ⚠ ПРЕДУПРЕЖДЕНИЕ

##### Опасност за живота поради въздействие на горещина или студ

Когато деца са изложени по-продължително на въздействие на много високи или ниски температури, съществува опасност от увреждане или дори опасност за живота.

- ▶ Никога не оставяйте деца без надзор в автомобила.

## **▲ ПРЕДУПРЕЖДЕНИЕ**

### **Опасност от нараняване при качване и слизане**

Престоят извън автомобила от страната на пътя може да бъде опасен.

- ▶ Закрепвайте и изваждайте детското столче от страната на тротоара.
  - ▶ Обезопасявайте и изваждайте детето от страната на тротоара.
- 

## **▲ ПРЕДУПРЕЖДЕНИЕ**

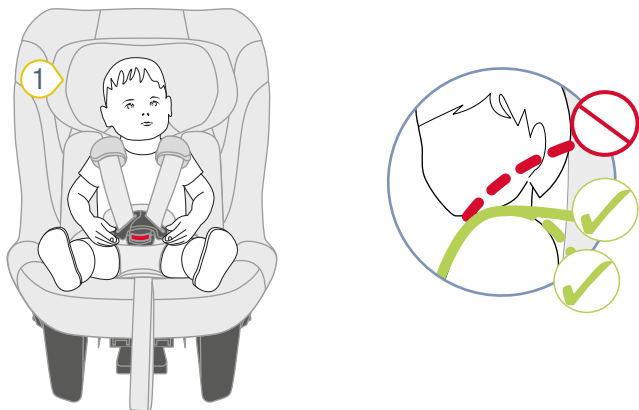
### **Опасност от нараняване заради необезопасени предмети**

При аварийно спиране или инцидент необезопасени предмети и лица могат да наранят други пътници.

- ▶ Обезопасявайте продукта, както е описано в ръководството за употреба.
  - ▶ Фиксирайте облегалките на седалките на автомобила (напр. съгваемият ред седалки трябва да щракне на място).
  - ▶ Обезопасете или отстранете всички тежки предмети или предмети с остри ръбове в автомобила.
  - ▶ Уверете се, че всички лица в автомобила са поставили коланите си.
  - ▶ Уверете се, че продуктът е безопасен в автомобила, дори и когато в него не се транспортира дете.
-

## 3 Настройки

### 3.1 Регулиране на облегалката за глава

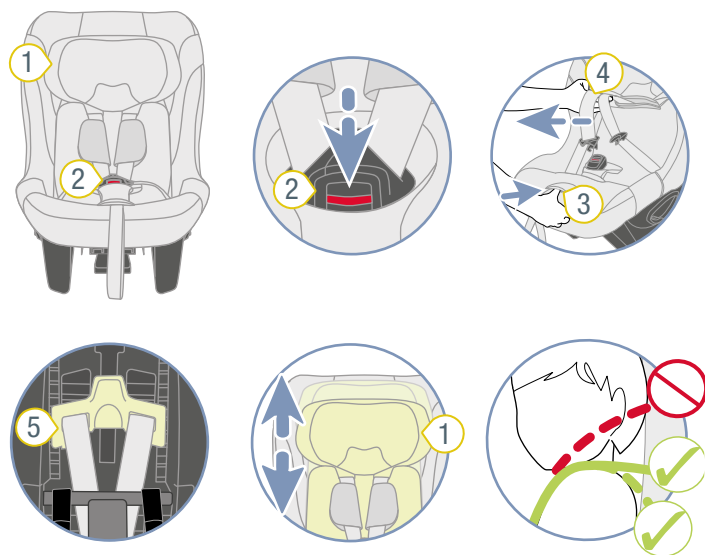


#### 1 Облегалка за глава

1. Проверете дали облегалката за глава **1** е регулирана правилно.

ⓘ Ако раменните колани са на височината на раменете на детето или малко под нея, облегалката за глава е регулирана правилно.

▶ Ако облегалката за глава не е регулирана правилно, следвайте следващите стъпки.



- 1 Облегалка за глава
- 2 Закопчалка
- 3 Регулиращ бутон
- 4 Раменни колани
- 5 Лост за освобождаване

2. Отворете закопчалката **2**, като натиснете червения бутон.
3. За да разхлабите коланите, натиснете регулиращия бутон **3** и издърпайте едновременно двата раменни колана **4** напред.

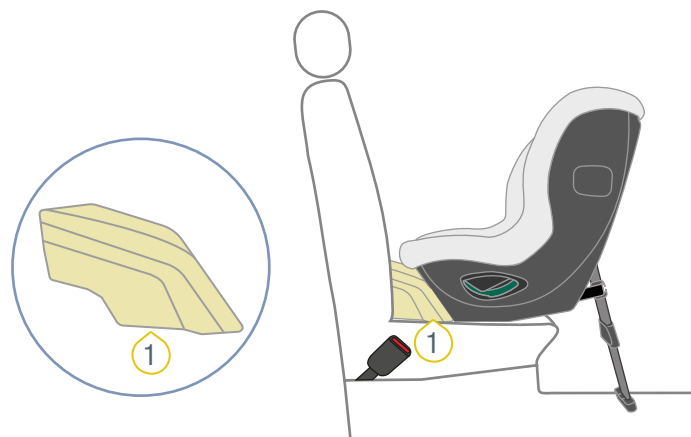
ⓘ Подложките за раменете **не** са свързани с раменните колани. Издърпването на подложките за раменете **не** води до разхлабване на системата от колани. Издърпвайте само раменните колани.

4. Превключете лоста за освобождаване **5**.  
✓ Облегалката за глава е деблокирана.
5. Преместете лоста за освобождаване **5**, докато облегалката за глава **1** бъде регулирана правилно.  
ⓘ Ако раменните колани са на височината на раменете на детето или малко под нея, облегалката за глава е регулирана правилно.
6. Освободете лоста за освобождаване **5**.
7. Уверете се, че лостът за освобождаване **5** е фиксиран от двете страни.
8. Уверете се, че двете страни на лоста за освобождаване **5** са фиксирани на една и съща височина.  
✓ Облегалката за глава **1** е регулирана правилно.  
✓ Облегалката за главата **1** е фиксирана.

### 3.2 Закрепване на дистанционера

ⓘ Дистанционерът е включен в обхвата на доставката.

ⓘ Дистанционерът осигурява допълнително пространство за краката на детето. Използването на дистанционера зависи от наличното пространство в автомобила.



#### 1 Дистанционер

1. Закрепете дистанционера **1** към детското столче.
2. Продължете с главата „Позициониране на детското столче“.

### 3.3 Използване на вложка за седалка

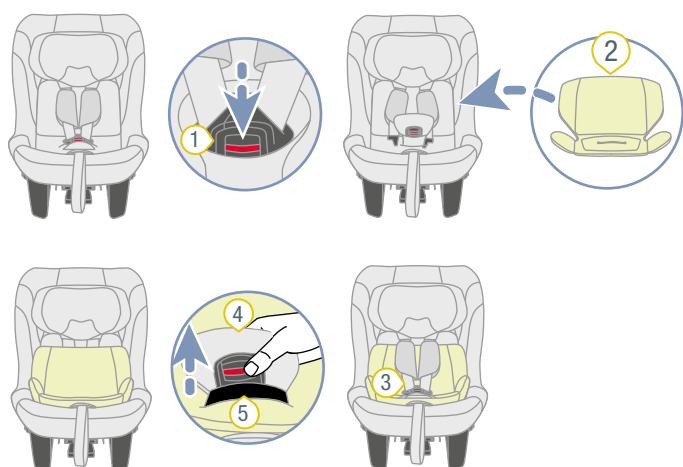
#### ⚠ ПРЕДУПРЕЖДЕНИЕ

Опасност от нараняване заради липсваща вложка за седалка

Вложката за седалка е неразделна част от продукта. Ако тя **не** се използва по предназначение, това може да доведе до сериозни, дори фатални наранявания.

- Използвайте вложката за седалка при ръст на детето до **87 cm**.
- **Не** променяйте вложката за седалка.

#### 3.3.1 Монтиране на вложката за седалка



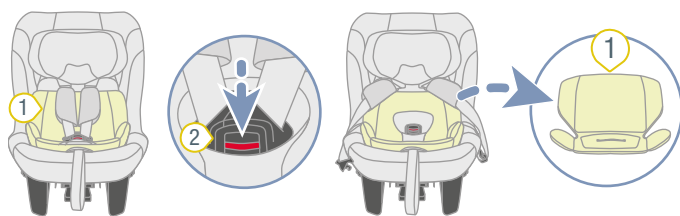
- 1 Закопчалка
- 2 Вложка за седалка
- 3 Раменни колани
- 4 Подложка между краката
- 5 Прорез

- Отворете закопчалката **1**, като натиснете червения бутон.
- Поставете вложката за седалка **2** в детското столче.

ⓘ Внимавайте за ориентацията на вложката за седалка. Можете да се ориентирате по етикетата за пране. Етикетът за пране се намира върху задната страна на вложката за седалка и трябва да сочи към детското столче.

- Прекарайте закопчалката **1** и подложката между краката **4** през прореза **5** в долната част на вложката за седалка **2**.
- Поставете двата раменни колана **3** над вложката за седалка **2**.

#### 3.3.2 Отстраняване на вложката за седалка



- 1 Вложка за седалка
- 2 Закопчалка

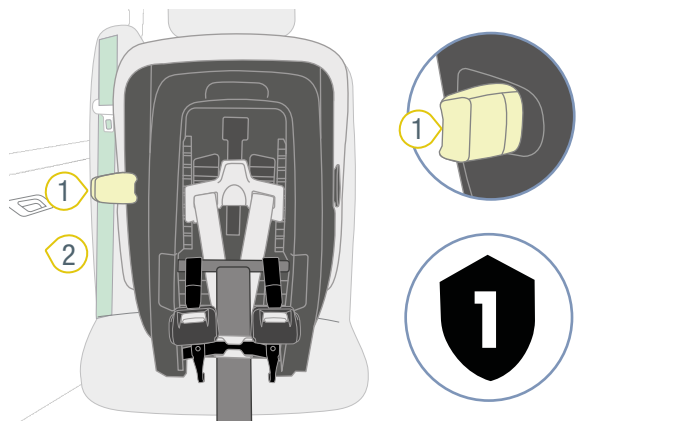
- Отворете закопчалката **1**, като натиснете червения бутон.
- Извадете вложката за седалка **2**.

### 3.4 SICT

ⓘ Технологиата SICT (Side Impact Cushion Technology) намалява силите, действащи върху детето при страничен сблъсък. Колкото по-близо е SICT елементът до вратата на автомобила, толкова по-голям е защитният ефект.

ⓘ SICT елементът не зависи от начина на обезопасяване. За да се опрости представянето, на следващите фигури е показан начинът на обезопасяване А.

#### 3.4.1 Закрепване на SICT елемента



- 1 SICT елемент
- 2 Врата на автомобила

- Разположете SICT елемента **1** странично на детското столче.

① Изберете страната на детското столче, разположена най-близо до вратата на автомобила. При това **символът на щит с номер 1** на SICT елемента сочи към **символа на щит** на точката за закрепване на SICT елемента върху детското столче.

2. Плъзнете SICT елемента **1** върху точката за закрепване на SICT елемента.
3. Проверете разстоянието между SICT елемента **1** и вратата на автомобила **2**.

## УКАЗАНИЕ

### Материални щети, причинени от SICT елемента

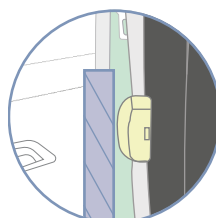
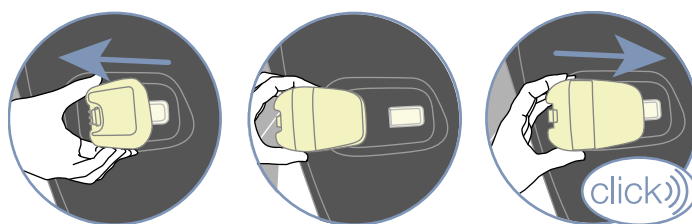
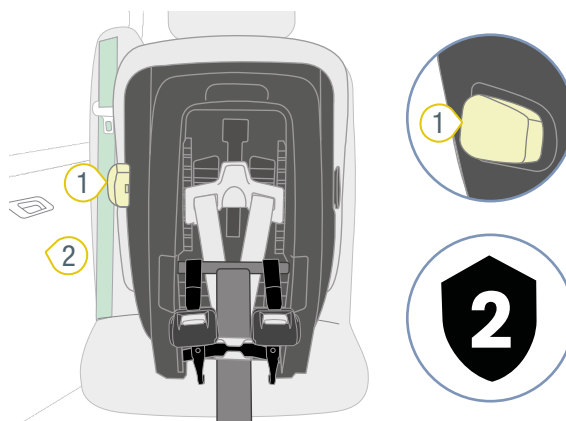
В редки случаи пространството между седалката и вратата на автомобила е толкова малко, че SICT елементът опира във вратата на автомобила. При затваряне на вратата на автомобила тя може да бъде надраскана.

- Затваряйте внимателно вратата на автомобила.
- Уверете се, че SICT елементът **не** опира във вратата на автомобила.
- Вратата на автомобила **не** трябва да се затвора напълно, ако SICT елементът опира в нея.

4. Ако SICT елементът **1** опира във вратата на автомобила **2**, намалете разстоянието на SICT елемента **1** (виж "Намаляване на разстоянието", страница 8).

① Ако SICT елементът **не** опира във вратата на автомобила, не е нужно да изпълнявате **никакви** допълнителни стъпки.

### 3.4.2 Намаляване на разстоянието



- ① SICT елемент      ② Врата на автомобила

1. Плъзнете SICT елемента **1** настрани от точката за закрепване на SICT елемента.
  - ① Необходима е сравнително голяма сила, за да освободите SICT елемента от детското столче. Хванете SICT елемента близо до детското столче.
2. Разположете SICT елемента **1** странично на детското столче.
  - ① При това **символът на щит с номер 2** на SICT елемента сочи към **символа на щит** на точката за закрепване на SICT елемента върху детското столче.
3. Плъзнете SICT елемента **1** върху точката за закрепване на SICT елемента.
4. Проверете разстоянието между SICT елемента **1** и вратата на автомобила **2**.



## УКАЗАНИЕ

### Материални щети, причинени от SICT елемента

В редки случаи пространството между седалката и вратата на автомобила е толкова малко, че SICT елементът опира във вратата на автомобила. При затваряне на вратата на автомобила тя може да бъде надраскана.

- Затваряйте внимателно вратата на автомобила.
- Уверете се, че SICT елементът **не** опира във вратата на автомобила.
- Вратата на автомобила **не** трябва да се затваря напълно, ако SICT елементът опира в нея.

5. Ако SICT елементът **1** все още опира във вратата на автомобила **2**, отстранете SICT елемента (виж "Отстраняване на SICT елемента", страница 9).

- ① Ако SICT елементът **не** опира във вратата на автомобила, не е нужно да изпълнявате **никакви** допълнителни стъпки.

### 3.4.3 Отстраняване на SICT елемента



#### ① SICT елемент

1. Не използвайте SICT елемента **1** върху избраната седалка на автомобила.
2. Плъзнете SICT елемента **1** настрани от точката за закрепване на SICT елемента.

- ① Необходима е сравнително голяма сила, за да освободите SICT елемента от детското столче. Хванете SICT елемента близо до детското столче.

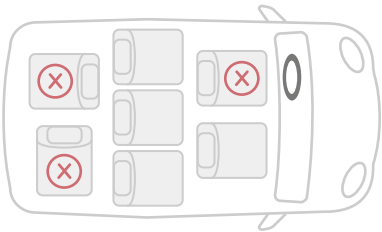
3. Приберете SICT елемента **1** за съхранение.
4. Спазвайте указанията за съхранение (виж "Съхранение", страница 23).

# 4 Използване в автомобил

## 4.1 Избор на подходяща седалка

1. Спазвайте и изпълнявайте указанията от ръководството за експлоатация на автомобила.

- ❶ Разрешени за използване са само автомобилни седалки, поставени в посоката на движение.



2. Изберете подходяща седалка.

- ❶ Подходящи са автомобилните седалки, които са изпитани и одобрени от нас. Те са посочени в списъка на типовете седалки. Списъкът на типовете седалки можете да намерите на следната връзка:  
<https://manuals.britax.com/product/p1049-1>

- ❶ Списъкът на моделите автомобили е съставен в съответствие с изискванията на стандарта UN R129 и съдържа моделите автомобили, в които продуктът е тестван към момента на публикуване в съответствие с указанията, съдържащи се в ръководството за употреба. Задаването на конкретен модел на автомобила обаче не гарантира, че продуктът може да се монтира в посочения автомобил. Напомняме на клиентите, че винаги трябва да се консултират с ръководството за употреба за правилния монтаж на продукта.

- ❶ Ако желаният автомобил не е посочен в списъка с типове, моля, свържете се с нас (виж "Контакт", страница 24).

3. Препоръчваме да разположите седалките на автомобила по следния начин.

### При използване на предната седалка:

- Преместете предната седалка колкото е възможно по-назад.

### При използване на задната седалка:

- Преместете задната седалка колкото е възможно по-назад.
- Преместете предната седалка колкото е възможно по-напред.

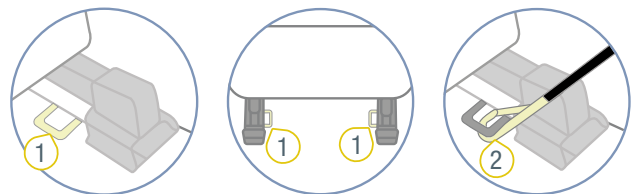
## 4.2 Подготовка на скобите

- ❶ Карабинерите на долните монтажни скоби трябва да бъдат закачени към подходящи скоби. Тези скоби вече може да са налични в автомобила. Ако автомобилът не разполага с подходящи скоби, трябва да бъдат монтирани ремъците за закрепване. Ремъците за закрепване са снабдени със скоби за закрепване на долните предпазни колани.

1. Проверете дали избраната автомобилна седалка разполага с някой от следните варианти за закрепване.

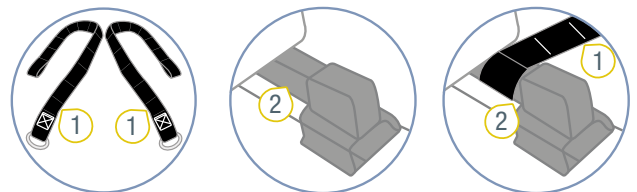
**TIP** Допълнителна информация ще намерите в ръководството за експлоатация на автомобила.

- Скоба в автомобила



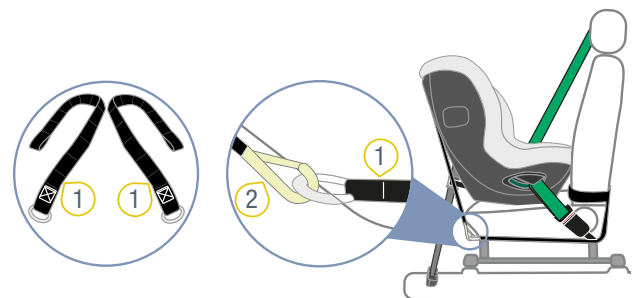
- ❶ Скоба в автомобила
- ❷ Карабинер

- Ремък за закрепване през релса (релси на разстояние от пода на автомобила)



- ❶ Ремък за закрепване
- ❷ Релса ване

- Ремък за закрепване през шарнир на седалка (автомобилна седалка със сгъване на седалката)



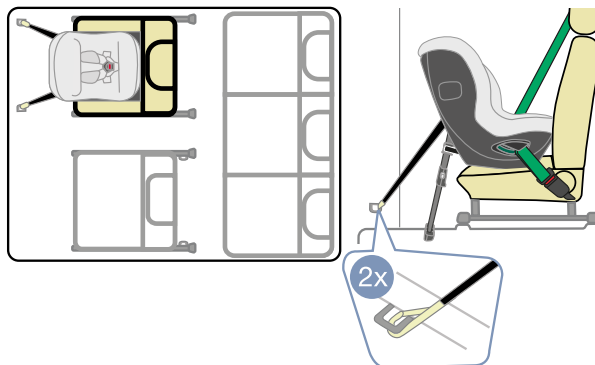
- ❶ Ремък за закрепване
- ❷ Карабинер ване

2. Изберете вариант на закрепване, наличен в автомобила.

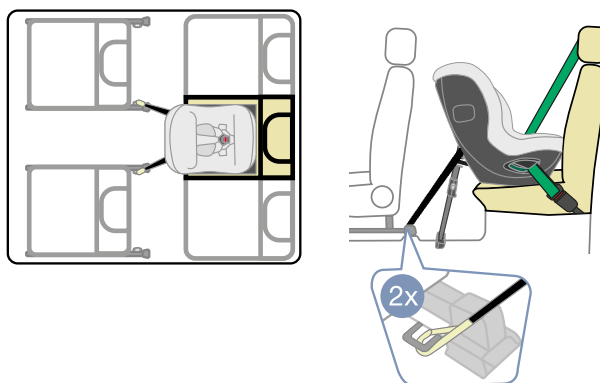
## 4.2.1 Използване на скоби в автомобила

❗ Ако за избраната автомобилна седалка вече има налични скоби, не се налага да се монтира ремък за закрепване. Карабинерите се закачат директно към скобите. Закрепването на карабинерите зависи от избраната автомобилна седалка. Различаваме следните места за сядане в автомобила.

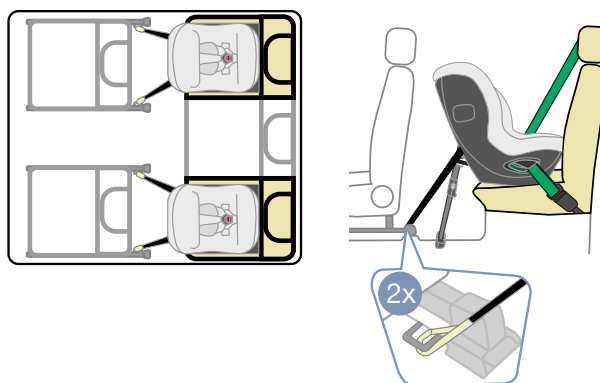
### ► Единична седалка



### ► Средна седалка от ред седалки



### ► Външна седалка от ред седалки



## 4.2.2 Закрепване на ремък за закрепване към релса

### УКАЗАНИЕ

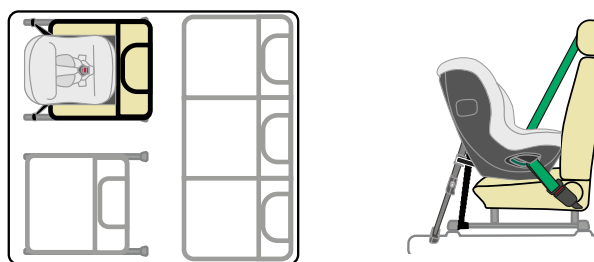
#### Материални щети от ремък за закрепване

Ако ремъкът за закрепване се измести върху пластмасови части или електрически компоненти на автомобила, те могат да бъдат повредени.

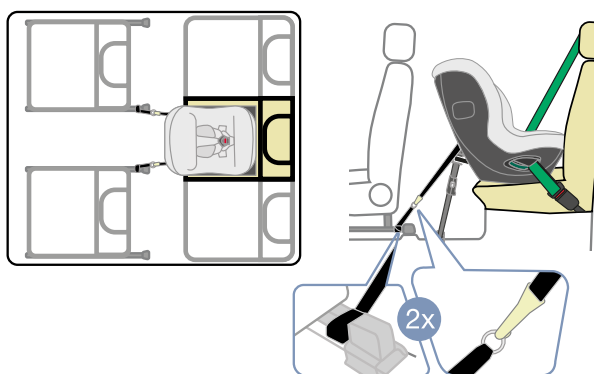
► Уверете се, че ремъкът за закрепване не се е изместил върху пластмасови части или електрически компоненти на автомобила.

❗ Закрепването на ремъците за закрепване зависи от избраната автомобилна седалка. Различаваме следните места за сядане в автомобила.

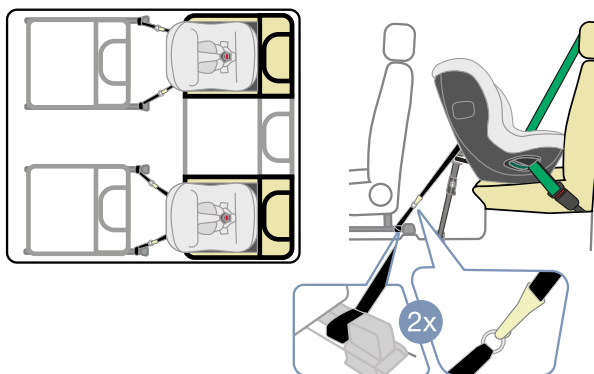
#### – Единична седалка

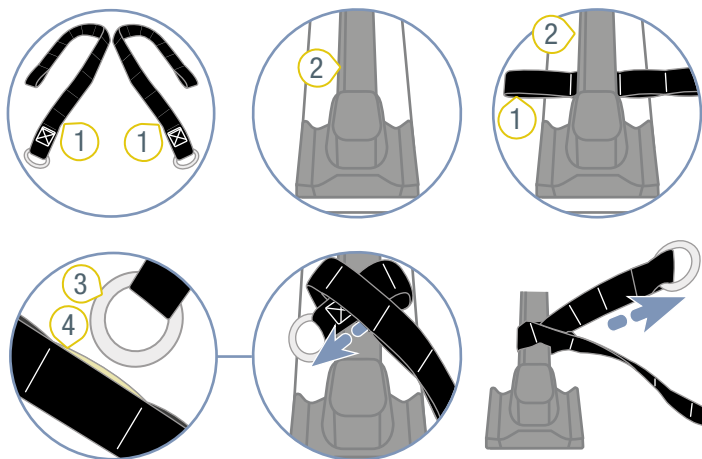


#### – Средна седалка от ред седалки



#### – Външна седалка от ред седалки





- ① Ремък за закрепване    ③ Метална халка  
 ② Релса    ④ Примка

1. Проверете кой вариант на закрепване позволява избраната автомобилна седалка.
  2. Прекарайте ремъка за закрепване 1 около релсата 2.
  3. Прекарайте металната халка 3 през някоя от примките 4.
- TIP** Колкото по-плътно е увит ремъкът за закрепване около релсата, толкова по-добре.
4. Затегнете здраво примката.
- ✓ Двата ремъка за закрепване са подготвени.

#### 4.2.3 Закрепване на ремък за закрепване към шарнир на седалка

### УКАЗАНИЕ

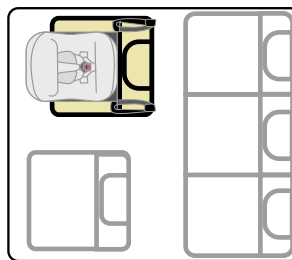
#### Материални щети от ремък за закрепване

Ако ремъкът за закрепване се измести върху пластмасови части или електрически компоненти на автомобила, те могат да бъдат повредени.

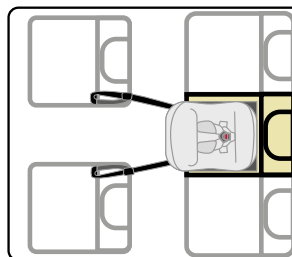
- ▶ Уверете се, че ремъкът за закрепване не се е изместил върху пластмасови части или електрически компоненти на автомобила.

ⓘ Закрепването на ремъците за закрепване зависи от избраната автомобилна седалка. Различаваме следните места за сядане в автомобила.

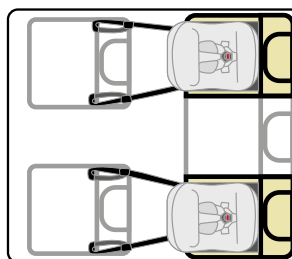
– Единична седалка

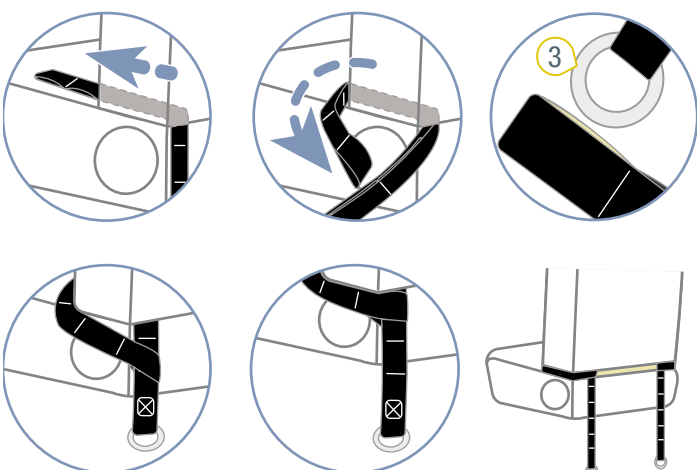
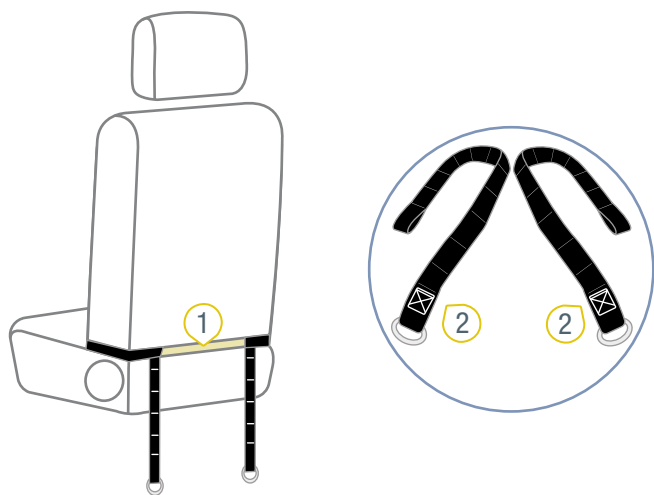


– Средна седалка от ред седалки



– Външна седалка от ред седалки





① Сгъвка на седалката ③ Метална халка

② Ремък за закрепване

1. Проверете кой вариант на закрепване позволява избраната автомобилна седалка.
2. Прекарайте ремъка за закрепване 2 през сгъвката на седалката 1.
3. Прекарайте ремъка за закрепване 2 около шарнира на седалката.
4. Прекарайте металната халка 3 през някоя от примките.

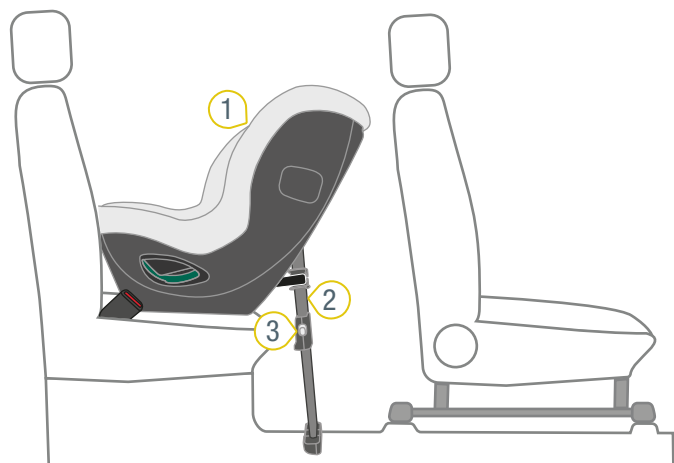
**TIP** Колкото по-плътно е увит ремъкът за закрепване около шарнира на седалката, толкова по-добре.

5. Затегнете здраво примката.

✓ Двата ремъка за закрепване са подготвени.

## 4.3 Обезопасяване на детското столче

### 4.3.1 Позициониране на детското столче



① Детско столче

③ Регулиращи бутони

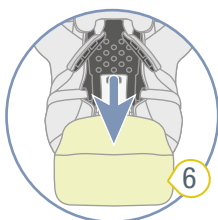
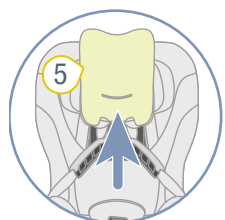
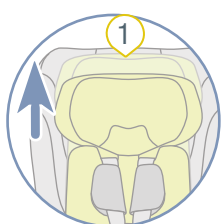
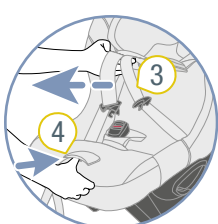
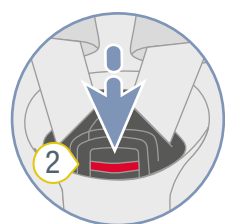
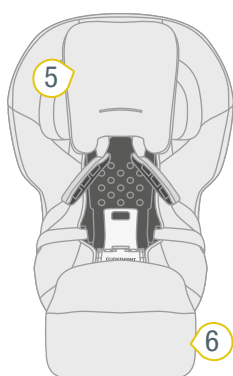
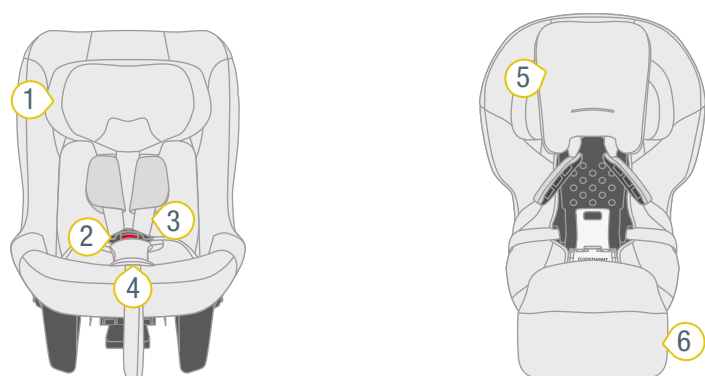
② Опорен крак

1. Като опция: Позиционирайте дистанционера (виж "Закрепване на дистанционера", страница 6).

ⓘ Въпреки че по-долу е описано обезопасяването на детското столче без дистанционер, то е валидно и за използването му с дистанционер.

2. Поставете детското столче 1 върху избраната автомобилна седалка.
3. Отместете изцяло опорния крак 2 от детското столче.
4. Задействайте двата регулиращи бутона 3.
- ✓ Опорният крак се разтегля до пода.
- ✓ Двата регулиращи бутона 3 щракват на място.
5. Уверете се, че детското столче е прилегло плътно към облегалката на автомобилната седалка.

### 4.3.2 Подготовка на детското столче



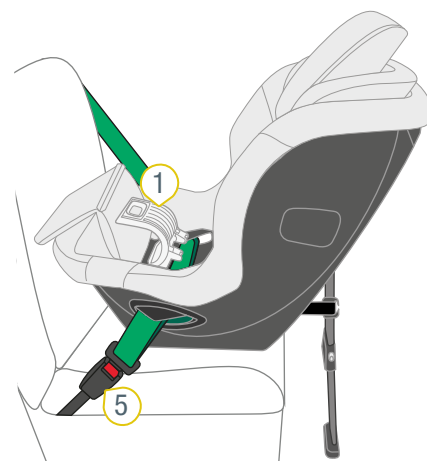
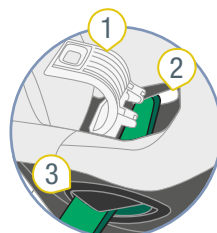
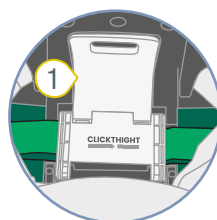
- 1 Облегалка за глава
- 2 Закопчалка
- 3 Раменни колани
- 4 Регулиращ бутон
- 5 Калъфка на облегалката за глава
- 6 Калъфка

1. Отворете закопчалката на предпазния колан **2**.
2. За да разхлабите коланите, натиснете регулиращия бутон **4** и издърпайте едновременно двата раменни колана **3** напред.

ⓘ Подложките за раменете **не** са свързани с раменните колани. Издърпването на подложките за раменете **не** води до разхлабване на системата от колани. Издърпвайте само раменните колани.

3. Отстранете вложката за седалка (виж "Отстраняване на вложката за седалка", страница 7).
4. Отметнете калъфката **5** на облегалката за глава нагоре.
5. Разгънете калъфката **6** докрай напред.

### 4.3.3 Позициониране на предпазния колан

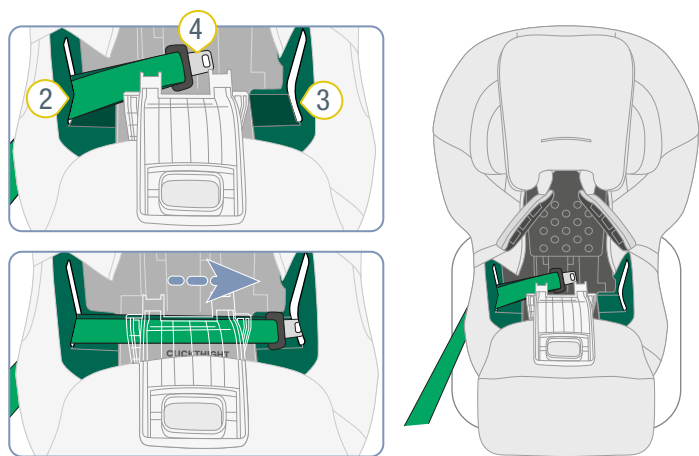
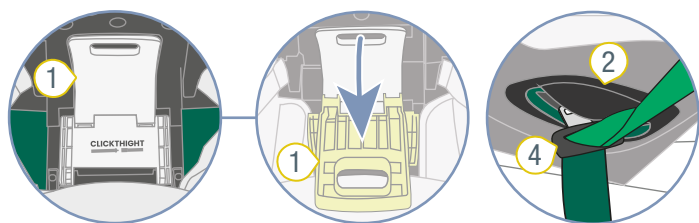


- 1 Капачка
- 2 Първи водач за колан
- 3 Втори водач за колан
- 4 Езиче на предпазния колан
- 5 Закопчалка на предпазния колан

1. Отворете капачката **1**.

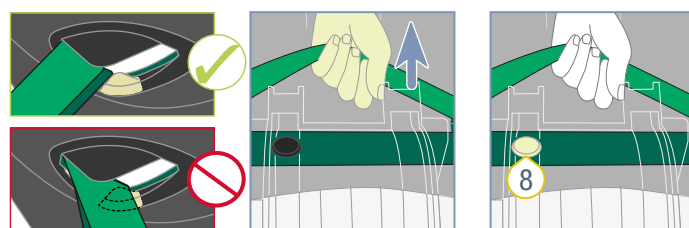
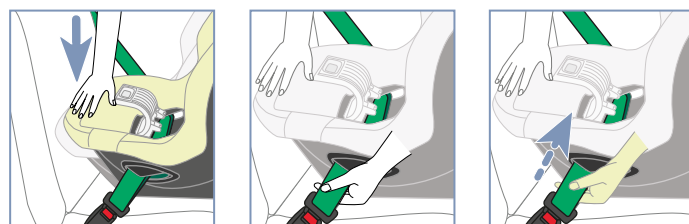
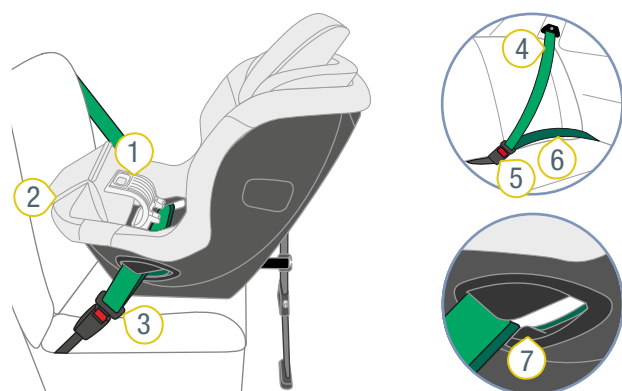
**TIP** Препоръчваме да изтеглите предпазния колан на автомобила на дължина една ръка. Това улеснява прекарването на предпазния колан през детското столче.

#### 4.3.4 Закрепване на предпазния колан



- 1 Капачка
- 2 Първи водач за колан
- 3 Втори водач за колан
- 4 Езиче на предпазния колан
- 5 Закопчалка на предпазния колан

2. Прекарайте езичето на предпазния колан 4 през първия водач за колан 2.
3. Прекарайте езичето на предпазния колан 4 под капачката 1.
4. Прекарайте езичето на предпазния колан 4 през втория водач за колан 3.
5. Закопчайте езичето на предпазния колан 4 в закопчалката на предпазния колан 5.

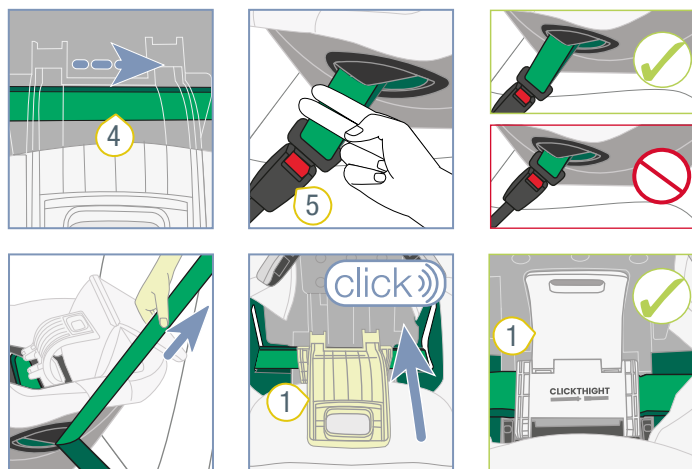


- 1 Капачка
- 2 Край на детското столче откъм краката
- 3 Езиче на предпазния колан
- 4 Диагонален колан
- 5 Закопчалка на предпазния колан
- 6 Надбедрен колан
- 7 Ограничител на колана
- 8 Пречка

1. Придържайте с едната ръка края откъм краката 2 на детското столче. Поддържайте до последния етап на процедурата натиска върху края откъм краката 2.
  - ⓘ Като осигурявате опора, вие гарантирате, че детското столче приляга плътно към тапицерицията на седалката. Това предварително опъване е необходимо, за да се постигне стабилно закрепване с предпазния колан на автомобила.
2. Хванете над езичето на предпазния колан 3 диагоналния колан 4 и го дръжте здраво.
3. Опънете надбедрения колан 6, като издърпате диагоналния колан 4.
4. Уверете се, че от двете страни надбедреният колан 6 не се намира върху ограничителя на колана 7.
5. Хванете диагоналния колан 4 по средата в детското столче.

6. Проверете дали пречките **8** на предпазния колан се намират в зоната на капачката **1** или на водачите за колана. Ако е така, преместете детското столче настрани. Опънете отново предпазния колан.

**TIP** Пречките **8** могат да бъдат, например, нитове или примки.



- ① Капачка  
⑤ Закопчалка на предпазния колан

- ④ Диагонален колан

7. Опънете предпазния колан, като издърпате диагоналния колан **4**.
8. Проверете дали закопчалката на предпазния колан **5** е на разстояние от поне два пръста от водача на колана. Ако е така, преместете детското столче настрани. Опънете отново предпазния колан.
9. Хванете диагоналния колан **4** **извън** детското столче.
10. Опънете предпазния колан, като издърпате диагоналния колан **4**.
11. Обезопасете предпазния колан, като затворите капачката **1**.

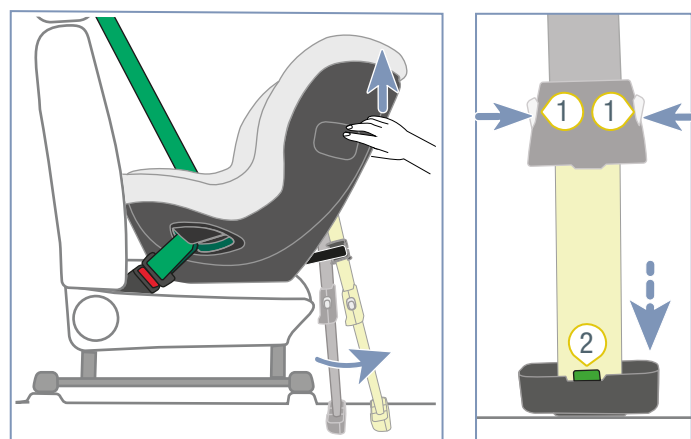
- ✓ Капачката се затваря с щракване.
- 12. Освободете края откъм краката **2** на детското столче.
- ✓ Предпазният колан е опънат през цялото време.
- ✓ Капачката е затворена.
- ✓ Закопчалката на предпазния колан не е върху водача на колана.
- ✓ Предпазният колан не е върху ограничителя на колана.

### 4.3.5 Позициониране на калъфката

1. Сгънете калъфката назад.
2. Разгънете калъфката на облегалката за глава надолу.
3. Поставете вложката за седалка.

### 4.3.6 Регулиране на опорния крак

- ⓘ В опорния крак има сензори. Те спомагат за правилно закрепване на опорния крак. Сензорите проверяват дали опорният крак е напълно разгънат, достатъчно изнесен напред и дали опира в пода. Ако проверката е неуспешна, прозвучава контролен звуков сигнал. Той указва, че опорният крак е закрепен неправилно.



- ① Регулиращи бутони ② Опорен индикатор

1. Издърпайте лентата от фолио от отделението за батерията.
- ✓ Прозвучава контролният звуков сигнал.

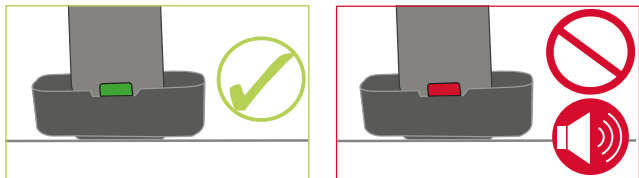
**⚠ ВНИМАНИЕ** Ако не се чува контролен звуков сигнал, това може да означава, че батерията е изтощена.

1. Проверявайте редовно батерията.
2. Заменете изтощената батерия с нова (виж "Смяна на батерията", страница 22).
2. Издърпайте детското столче малко нагоре за облегалката.
3. Сгънете опорния крак изцяло встрани от детското столче.
- ✓ Коланите на опорния крак са опънати.
4. Задействайте двата регулиращи бутона **1**.
- ✓ Опорният крак се разтегля до пода.
5. Освободете детското столче и опорния крак.



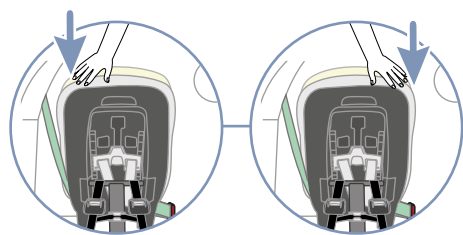
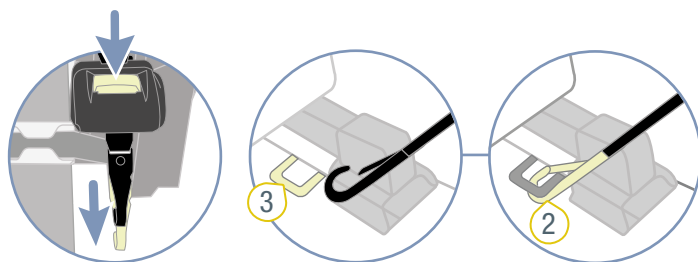
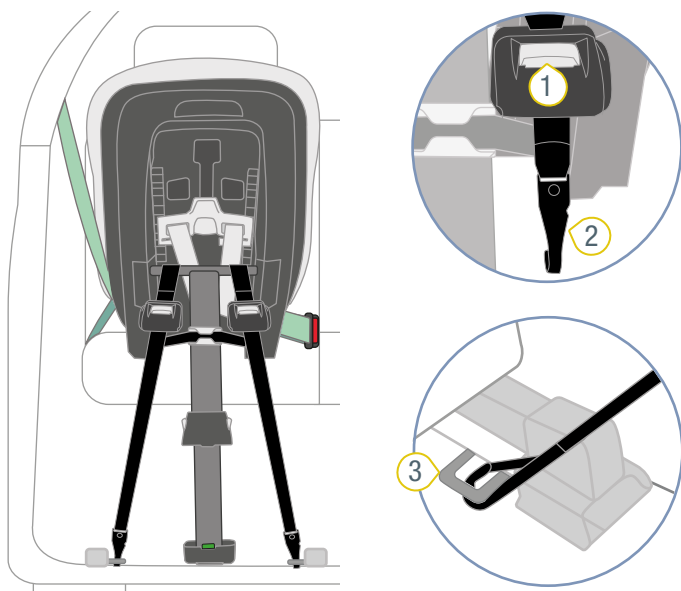
- ✓ Двата регулиращи бутона **1** щракват на място.
- ✓ Опорният индикатор **2** е оцветен в зелено.
- ✓ Контролният звуков сигнал не трябва да се чува.

**▲ ПРЕДУПРЕЖДЕНИЕ** Опасност от нараняване заради нестабилен опорен крак. **Никога** не поставяйте предмети под опорния крак. Уверете се, че опорният крак е стабилно опрян в пода на автомобила.



6. Ако контролният звуков сигнал все още се чува или опорният индикатор **2** показва червен цвят, повторете регулирането на опорния крак.

#### 4.3.7 Закрепване на карабинера



① Бутон

③ Скоба

② Карабинер

1. Натиснете и задръжте бутона **1**.

**TIP** С бутона **1** се освобождава долния предпазен колан. Докато държите натиснат бутона **1**, можете да издърпате карабинера **2**.

2. Издърпайте карабинера **2**.
3. Закачете карабинера **2** в определената скоба **3**.

**TIP** Вече сте определили скобите в глава "Подготовка на скобите", страница 10.

4. За да опънете по-силно долните предпазни колани, натискайте последователно детското столче на едната и на другата страна.

- ✓ И двата долни предпазни колана са опънати.

#### 4.3.8 Закрепване на SICT елемента

- ▶ Закрепете SICT елемента (виж "SICT", страница 7).

### 4.4 Освобождаване на детското столче

#### ▲ ПРЕДУПРЕЖДЕНИЕ

**Опасност от нараняване заради необезопасени предмети**

При аварийно спиране или инцидент необезопасеното детско столче може да нарани пътниците в автомобила.

- ▶ Винаги обезопасявайте детското столче в автомобила, също и когато не се транспортира дете.

- ▶ За да освободите детското столче от седалката на автомобила, следвайте стъпките от глава "Обезопасяване на детското столче", страница 13 в обратен ред.

# 5 Закопчаване и разкопчаване

## 5.1 Закопчаване на детето

### ⚠ ПРЕДУПРЕЖДЕНИЕ

#### Опасност от нараняване заради предната въздушна възглавница

Въздушните възглавници са предназначени за обезопасяване на възрастни. Използването на предна въздушна възглавница с обърната назад седалка може да причини смъртоносни наранявания.

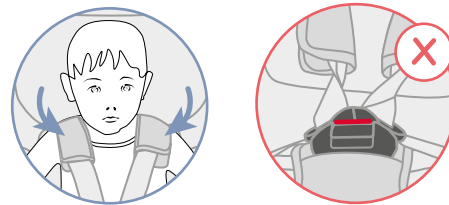
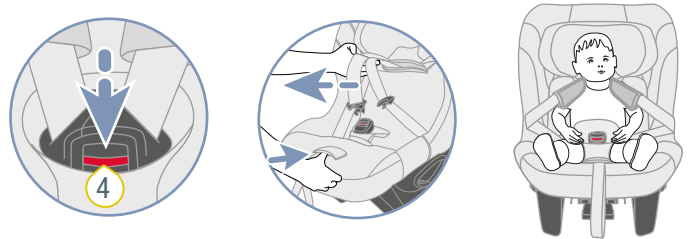
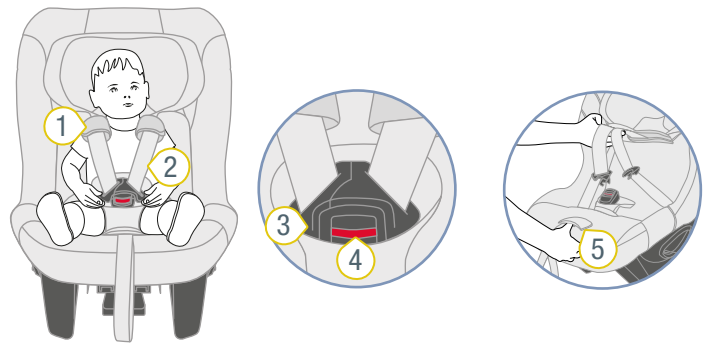
- ▶ Деактивирайте предната въздушна възглавница.
- ▶ **Никога** не използвайте обърната назад седалка, когато предната въздушна възглавница е активна.
- ▶ Спазвайте и изпълнявайте указанията от ръководството на автомобила.

### ⚠ ПРЕДУПРЕЖДЕНИЕ

#### Опасност от нараняване заради отпуснат колан

За отпуснат колан се считат частите на автомобилния колан, които не са опънати върху тялото на детето. Отпуснатият колан влияе отрицателно върху защитната функция.

- ▶ Уверете се, че коланите са опънати и не са усукани.
- ▶ Детето не трябва да носи дебели дрехи под колана.



- 1 Подложки за раменете
- 2 Раменни колани
- 3 Закопчалка
- 4 Червен бутон
- 5 Регулиращ бутон

1. За да разхлабите коланите, натиснете регулиращия бутон **5** и издърпайте едновременно двата раменни колана **2** напред.
2. Отворете закопчалката на колана **3**, като натиснете червения бутон **4**.
3. Обърнете закопчалката **3** напред.
4. Поставете детето в седалката.
5. Прекарайте раменните колани **2** над раменете на детето.

**⚠ ПРЕДУПРЕЖДЕНИЕ** Опасност от нараняване заради неправилно обезопасяване на детето. Уверете се, че раменните колани не са усукани или разменени.



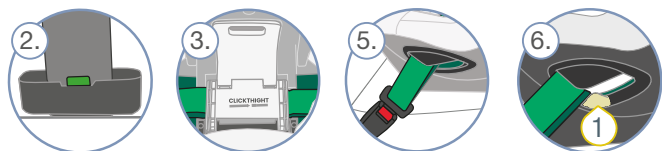
- 3 Закопчалка
- 6 Езичета на закопчалката
- 7 Регулиращ се колан

6. Съберете двете езичета на закопчалката **6**.
7. Вкарайте събраните езичета **6** в закопчалката **3**.
- ✓ Езичетата **6** щракват на място.
8. За да предотвратите отпускане на колана, издърпайте раменните колани **2**.
9. Дърпайте регулирания колан **7**, докато раменните колани **2** прилепнат плътно към тялото на детето.

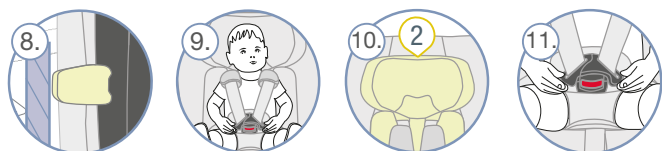
**▲ ПРЕДУПРЕЖДЕНИЕ** Опасност от нараняване на корема (областта на меките тъкани в корема). Уверете се, че надбедрените колани преминават възможно най-ниско над слабините на детето.

## 5.2 Проверка преди всяко пътуване

За да гарантирате безопасността на детето, преди всяко пътуване проверявайте дали е изпълнено следното.



1. Опорният крак стои стабилно върху пода на автомобила.
2. Опорният индикатор на опорния крак показва зелен цвят.
3. Капачката е затворена.
4. Предпазният колан е опънат през цялото време.
5. Закопчалката на предпазния колан не е върху водача на колана.
6. Предпазният колан не е върху ограничителя на колана.
7. Долните предпазни колани са закрепени и опънати.



8. SICT елементът е закрепен правилно.
9. Коланите на детското столче прилягат плътно към тялото на детето, без да го пристягат.
10. Облегалката за глава е регулирана правилно.
11. Детето е закопчано в детското столче.



12. Подложките за раменете са в правилната позиция за детето.
13. Коланите **не** са усукани и **не** са разменени.

14. Предната въздушна възглавница е деактивирана.
15. Детското столче се използва по предназначение с оглед на възрастта и ръста на детето (виж "Предназначение").

### ▲ ПРЕДУПРЕЖДЕНИЕ

**Опасност от нараняване заради липсващ контрол**

По време на пътуването детето може да се опита да откопчае колана или да деблокира детското столче. Ако детето или детското столче не са обезопасени, това може да доведе до сериозни, дори фатални наранявания.

**Ако детето или детското столче не са обезопасени:**

- ▶ Спрете автомобила веднага, щом пътната обстановка го позволи.
- ▶ Уверете се, че детското столче е обезопасено.
- ▶ Уверете се, че детето е обезопасено с колани.

- i** Препоръчваме да се правят редовни почивки по време на дълги пътувания, за да се гарантира добро състояние на детето. Дайте на детето възможност да се движи.

## 5.3 Разкопчаване на детето

### ▲ ПРЕДУПРЕЖДЕНИЕ

**Опасност от нараняване заради необезопасени предмети**

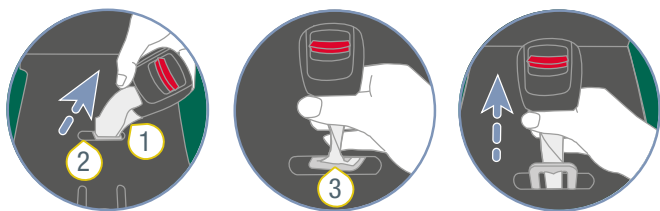
При аварийно спиране или инцидент необезопасеното детско столче може да нарани пътниците в автомобила.

- ▶ Винаги обезопасявайте детското столче в автомобила, също и когато не се транспортира дете.
- ▶ За да освободите детето от столчето, натиснете червения бутон на закопчалката на предпазния колан.
- i** За да може детето да се качи удобно преди следващото пътуване, разхлабете раменните колани.

## 6 Почистване и поддръжка

### 6.1 Закопчалка

#### 6.1.1 Сваляне на закопчалката



- ① Колан между крака-③ Метална пластина та  
② Прорез

- ▶ Свалете калъфа на седалката (виж "Калъфа", страница 20).
- ▶ Завъртете колана между краката 1 с металната пластина 3 в прореза 2.
- ▶ Избутайте металната пластина 3 с тесния ръб напред през прореза за колана.

ⓘ Металната пластина се намира от долната страна на детското столче, до позицията на закопчалката.

#### 6.1.2 Почистване на закопчалката

1. Накиснете закопчалката поне за един час. За целта използвайте топла вода и препарат за миене на съдове.
2. Изплакнете добре закопчалката и я подсушете.

#### 6.1.3 Поставяне на закопчалката



- ① Прорез                      ② Метална пластина

1. Вкарайте металната пластина 2 отпред изцяло през прореза 1.

**TIP** Спазвайте посоката на закопчалката на колана.

2. Завъртете колана между краката с металната пластина 2 на 90°, докато се закачи напречно на посоката на движение в прореза 1.

**▲ ПРЕДУПРЕЖДЕНИЕ** Опасност от нараняване заради необезопасена закопчалка.

- ▶ Уверете се, че закопчалката е добре закрепена за седалката, като я издърпате силно.
3. Поставете отново калъфа (виж "Калъфа", страница 20).

### 6.2 Калъфка

#### **▲ ПРЕДУПРЕЖДЕНИЕ**

Опасност от нараняване поради липсващи части  
Безопасното задържане вече не е гарантирано.

- ▶ Продуктът не трябва да се използва без калъфка на седалката.

#### 6.2.1 Сваляне на калъфката

ⓘ Калъфката на детското столче се състои от няколко части.

1. Освободете всички закрепвания.
2. Свалете отделните части на калъфката от детското столче.

#### 6.2.2 Почистване на калъфа

ⓘ Посочените по-долу калъфи могат да се свалят и перат в перална машина:

- ▶ Калъф на облегалката за глава.
- ▶ Калъф на седалката.
- ▶ Калъф на закопчалката.

- ▶ Следвайте инструкциите за пране на калъфката, посочени на етикета.

- ▶ Перете калъфката при 30°C с мек препарат и използвайте програма за деликатно пране на пералната машина.

- ▶ Можете да свалите подложките за раменете и да ги измиете с хладък сапунен разтвор.

- ▶ Можете да почистите пластмасовите части и коланите със сапунен разтвор.

- ▶ Не използвайте агресивни почистващи препарати (например разтворители).

## 6.2.3 Поставяне на калъфа

### ⚠ ПРЕДУПРЕЖДЕНИЕ

#### Опасност от нараняване заради липсващ калъф за седалка

Калъфът за седалка е неразделна част от обезопасяването на детското столче. Ако калъфът не се използва, това може да доведе до сериозни, дори фатални наранявания.

- ▶ Никога не използвайте детското столче без съответния калъф за седалката.
- ▶ Използвайте само оригинални резервни калъфи за седалка на Britax Römer.
- ▶ Резервни калъфи можете да поръчате при Вашия търговец.

- ▶ За да върнете обратно калъфа, следвайте стъпките в обратен ред.

### ⚠ ПРЕДУПРЕЖДЕНИЕ

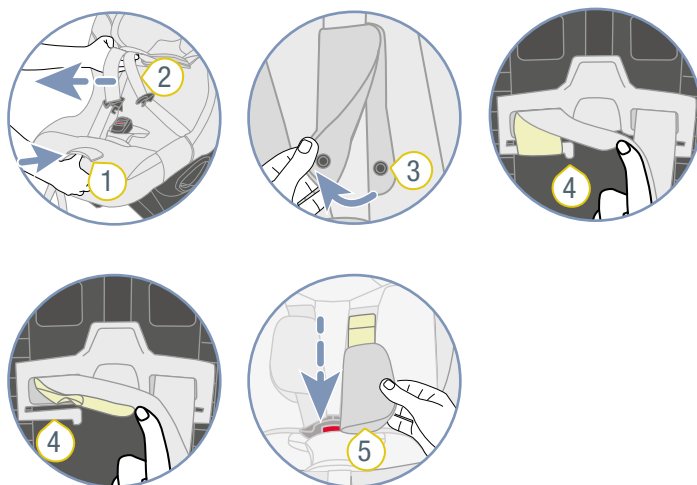
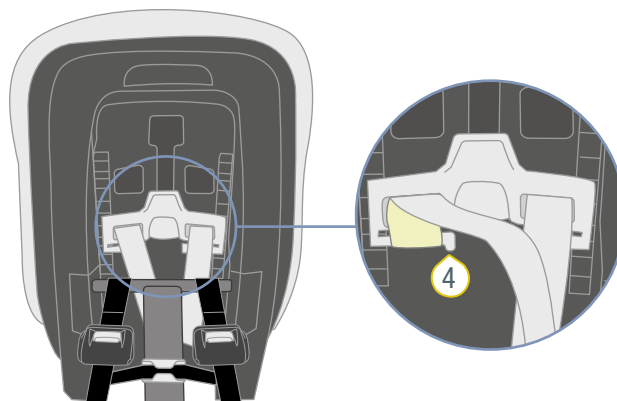
#### Опасност от нараняване заради усукани колани

Усуканите колани влияят отрицателно върху защитната функция.

- ▶ Уверете се, че коланите не са усукани.
- ▶ Уверете се, че коланите са поставени правилно в прорезите за колана на калъфа.

## 6.3 Подложки за раменете

### 6.3.1 Сваляне на подложките за раменете



- ① Регулиращ бутон
- ② Раменни колани
- ③ Бутони
- ④ Пластмасов профил
- ⑤ Подложки за раменете

1. За да разхлабите коланите, натиснете регулиращия бутон 1 и издърпайте едновременно двата раменни колана 2 напред.

ⓘ Подложките за раменете **не** са свързани с раменните колани. Издърпването на подложките за раменете **не** води до разхлабване на системата от колани. Издърпвайте само раменните колани.

2. Отворете подложките за раменете 2 с помощта на страничните блокиращи бутони.
3. Откачете разположените отдолу примки на подложките за раменете от пластмасовите профили 4.

ⓘ Примките за коланите на раменните подложки се откачват по-лесно от пластмасовите профили, ако издърпате малко краищата на раменните колани.

4. Издърпайте подложките за раменете 1 напред от прорезите за колана.

### 6.3.2 Поставяне на подложките за рамене

#### ⚠ ПРЕДУПРЕЖДЕНИЕ

##### Опасност от нараняване заради липсващи подложки за раменете

Подложките за раменете са неразделна част от обезопасяването на детското столче. Ако подложките за раменете не се използват, това може да доведе до сериозни, дори фатални наранявания.

- ▶ Никога не използвайте детското столче без съответните подложки за раменете.
- ▶ Използвайте само оригинални подложки за раменете на Britax Römer.

- ▶ За да сложите отново подложките за раменете, следвайте стъпките в обратен ред.

#### ⚠ ПРЕДУПРЕЖДЕНИЕ

##### Опасност от нараняване заради усукани подложки за раменете

Усуканите колани влияят отрицателно върху защитната функция.

- ▶ Уверете се, че подложките за раменете и коланите не са усукани или разменени.
- ▶ Уверете се, че раменните колани се намират под черния закриващ ръб.

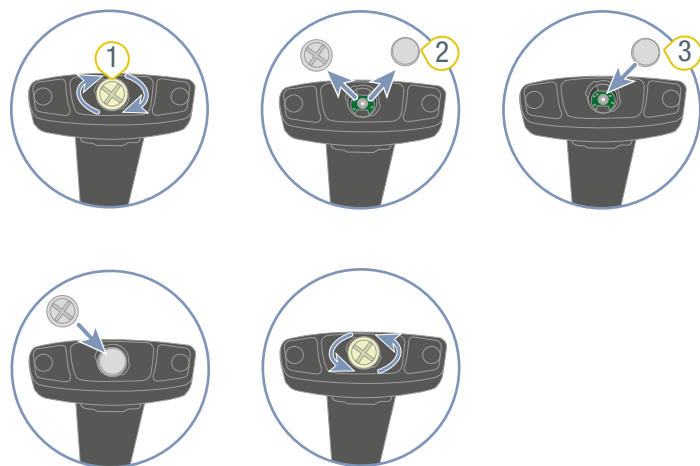
### 6.4 Смяна на батерията

#### ⚠ ПРЕДУПРЕЖДЕНИЕ

##### Опасност от изгаряне и поглъщане

Ако батерията бъде погълната, това може да доведе до животозастрашаващи наранявания.

- ▶ Съхранявайте батериите на недостъпни за деца места.



① Капак

③ Нова батерия

② Изтощена батерия

1. Развийте капак 1.  
**TIP** Капакът може да се развинти с монета.
2. Извадете изтощената батерия 2.
3. Изхвърлете изтощената батерия 2 в съответствие с изискванията.
4. Поставете нова батерия 3 от тип CR1632.  
**⚠ ПРЕДУПРЕЖДЕНИЕ** Опасност от нараняване поради неправилно обслужване
  - ▶ Никога не използвайте батерия, която изглежда, че е изтекла или се е спукала.
  - ▶ Не излагайте батерията на силна топлина или огън. Батерията може да се спука или да избухне.
  - ▶ Не използвайте акумулаторна батерия.
  - ▶ Спазвайте указанията за безопасност върху опаковката на батерията.
5. Спазвайте посоката на полюсите.  
**i** Разположете батерията така, че отрицателният полюс да сочи към опорния крак.
6. Закрепете капак 1.

### 6.5 Отстраняване на проблеми

#### Закопчалка

Закопчалката е неразделна част от детското столче и изпълнява важни функции за обезопасяване на детето. Уверете се, че закопчалката работи правилно.

#### Възможни проблеми:

- След натискане на червения бутон за деблокиране езичетата се деблокират бавно.
- Езичетата вече не щракват на място.
- Езичетата щракват на място, но не се чува звук.
- Езичетата не влизат лесно в закопчалката.
- За отварянето на закопчалката е необходимо да се приложи голяма сила.

#### Решение:

- ▶ Почистете закопчалката (виж "Закопчалка", страница 20).

# 7 Съхранение и изхвърляне

---

## 7.1 Съхранение

Ако няма да използвате продукта по-дълго време, спазвайте следните указания.


- ▶ Съхранявайте продукта на сигурно и сухо място.
- ▶ Поддържайте температурата на съхранение между 20°C и 25°C.
- ▶ Не поставяйте тежки предмети върху продукта.
- ▶ Не съхранявайте продукта директно до източници на топлина или пряка слънчева светлина.
- ▶ Дръжте продукта далеч от влага, мокри места, течности, прах и солена мъгла.

## 7.2 Изхвърляне

- ▶ Не демонтирайте продукта.
- ▶ Изхвърлете батерията в контейнер за батерии.



- ▶ Не допускайте използване на дефектния продукт от трети страни.

 Срежете раменните колани.  
Отстранете етикета с одобрението.

- ▶ Спазвайте разпоредбите за изхвърляне на отпадъци във Вашата страна.

## 8 Контакт

---

Свържете се с нас, ако имате въпроси:

BRITAX RÖMER Child Safety EMEA

[www.britax-roemer.com](http://www.britax-roemer.com)

[contact@britax.com](mailto:contact@britax.com)

BRITAX RÖMER Kindersicherheit GmbH

Theodor-Heuss-Straße 9

89340 Leipheim

Germany